

**WYSTĄPIENIE POKONTROLNE**

Z kontroli zwykłej przeprowadzonej na podstawie ustawy z dnia 15 lipca 2011 roku o kontroli w administracji rządowej (Dz. U. 2011 r. Nr 185, poz. 1092)

I. INFORMACJE OGÓLNE

Nazwa kontrolowanej jednostki	Regionalna Dyrekcja Ochrony Środowiska w Białymstoku – zwana dalej, RDOŚ w Białymstoku
Instytucja kontrolująca	Generalna Dyrekcja Ochrona Środowiska, Departament Obszarów Natura 2000
Podstawa przeprowadzenia kontroli	Upoważnienie Generalnego Dyrektora Ochrony Środowiska z dnia 11 grudnia 2013 r.
Termin przeprowadzenia kontroli	19-20 grudnia 2013 r.
Skład zespołu kontrolującego	1. Łukasz Rejt – Gł. Specjalista w Wydziale Wyznaczania i Zarządzania Obszarami Natura 2000 w Departamencie Obszarów Natura 2000 2. Marta Żak-Wołyńko – Gł. Specjalista w Wydziale Wyznaczania i Zarządzania Obszarami Natura 2000 w Departamencie Obszarów Natura 2000

II. ZAKRES KONTROLI**1. Nadzór nad obszarami sieci Natura 2000****Przedmiot kontroli:**

Realizacja ustawowych zadań regionalnego dyrektora ochrony środowiska w zakresie sprawowania nadzoru oraz koordynacji funkcjonowania obszarów Natura 2000.

Okres objęty kontrolą:

Od 2008 r. do 2013 r.

III. USTALENIA KONTROLI**1. Monitoring stanu zachowania przedmiotów ochrony oraz realizacji zadań ochronnych na obszarach Natura 2000.**

1) Do kontroli w zakresie monitoringu stanu zachowania przedmiotów ochrony wytypowano dwa obszary Natura 2000:

- Jeleniewo PLH200001 – ocena wpływu przeprowadzonego remontu dachu kościoła na przedmioty ochrony,

- Bagno Wizna PLB200005 – ocena wpływu przeprowadzonych melioracji na przedmioty ochrony.

a) Obszar Natura 2000 Jeleniewo PLH200001 został wyznaczony w celu ochrony największej w Polsce kolonii lęgowej nocka tydkowłosego *Myotis dasycneme* występującej na terenie zabytkowego, drewnianego kościoła Parafii Rzymskokatolickiej p.w. Najświętszego Serca Pana Jezusa w Jeleniewie. W projekcie planu zadań ochronnych dla obszaru Jeleniewo, jako jedno z działań ochronnych wskazano konieczność podjęcia współpracy między RDOŚ w Białymstoku, a Parafią w kwestii remontu budynku kościoła, polegającej m.in. na nadzorowaniu przez RDOŚ sporządzania planów remontu i jego realizacji w związku z istniejącą kolonią nietoperzy.

Kontrola miała za zadanie sprawdzenie wpływu na przedmioty ochrony przeprowadzonego w okresie od 21.02.2013 r. 31.03.2013 r. remontu kościoła oraz analizę działań podjętych przez RDOŚ w celu zabezpieczenia kolonii nietoperzy.

W trakcie kontroli RDOŚ w Białymstoku przedstawiła dokumenty świadczące o tym, iż wraz z rozpoczęciem remontu Kościoła wystąpiła do Proboszcza Parafii o przesłanie informacji na temat zakresu planowanego remontu oraz wyjaśnienia czy nad toczącymi się pracami jest prowadzony nadzór przez chiropterologa (pismo z dnia 16 listopada 2012 r., znak: WPN.6323.72.2012.IN). W odpowiedzi na to pismo Proboszcz Parafii w dniu 21 listopada 2012 r. oświadczył, iż nadzór przyrodniczy w trakcie remontu będzie prowadziła Pani ██████████.

W Kolejnym piśmie wystosowanym bezpośrednio do wskazanego eksperta, RDOŚ w Białymstoku, zwróciła się o objęcie przez niego nadzorem przyrodniczym projektowanych prac oraz o przesłanie sprawozdania z przebiegu nadzoru przyrodniczego po zakończeniu prac remontowych kościoła (pismo z dnia 26 listopada 2012 r., znak: WPN.623.72.2012.IN). W piśmie tym brak informacji na jakiej podstawie RDOŚ nałożył obowiązek prowadzenia nadzoru przyrodniczego, podkreślenia wymaga również fakt, iż pismo to zostało wysłane 5 dni po rozpoczęciu prac remontowych w budynku Kościoła.

RDOŚ w Białymstoku nie przedstawił również żadnych dokumentów świadczących o tym, że brał aktywny udział w opiniowaniu zakresu planowanego remontu i ocenie jego wpływu na przedmioty ochrony obszaru Natura 2000. Należy tu bowiem podkreślić, iż Kościół p.w. Najświętszego Serca Pana Jezusa w Jeleniewie jest wpisany do rejestru zabytków w związku z czym przeprowadzenie jego remontu wymagało uzyskania pozwolenia budowlanego. Natomiast zgodnie z art. 96 Ustawy z dnia 3 października 2008 r. o udostępnianiu informacji o środowisku i jego ochronie, udziale społeczeństwa w ochronie środowiska oraz o ocenach oddziaływania na środowisko (OOS), organ właściwy do wydania decyzji wymaganej przed rozpoczęciem realizacji przedsięwzięcia (tu: starosta przed wydaniem decyzji o pozwoleniu na budowę), innego niż przedsięwzięcie mogące znacząco oddziaływać na środowisko, które nie jest bezpośrednio związane z ochroną obszaru Natura 2000 lub nie wynika z tej ochrony, jest obowiązany do rozważenia, czy przedsięwzięcie może potencjalnie znacząco oddziaływać na obszar Natura 2000. W przypadku, gdy organ uzna, że przedsięwzięcie, może potencjalnie znacząco oddziaływać na obszar Natura 2000,

wydaje postanowienie w sprawie nałożenia obowiązku przedłożenia właściwemu miejscowo regionalnemu dyrektorowi ochrony środowiska dokumentów o których mowa w art. 96 ust 3 ustawy OOS (m.in. karty informacyjnej przedsięwzięcia). Po analizie ww. dokumentów oraz wszelkich danych znanych organowi z urzędu RDOŚ decyduje czy realizacja przedsięwzięcia wiąże się z ryzykiem oddziaływania na przedmioty ochrony w obszarze Natura 2000 i czy istnieje konieczność nałożenia na wnioskodawcę obowiązku przeprowadzenia oceny oddziaływania przedsięwzięcia na obszar Natura 2000.

W związku z powyższym w trakcie kontroli na podstawie przedłożonych dokumentów, nie ustalono czy na etapie planowania inwestycji uwzględniono wymogi ochrony nietoperzy.

Sprawozdanie z nadzoru przyrodniczego zostało do RDOŚ w Białymstoku dostarczone 18 grudnia 2013 r., czyli 8 miesięcy po zakończeniu prac remontowych (i, co należy podkreślić — jeden dzień przed kontrolą) (Zał. 1).

W swoim sprawozdaniu Pani ██████████ wskazała, iż prowadzony przez nią nadzór obejmował kontrolę prawidłowości i terminowości prowadzonych prac z uwzględnieniem wymogów siedliskowych nocka łydkowosego, w tym m.in.:

- wykonania otworów wlotowych w deskowaniu nowej elewacji oraz w przestrzeniach między elewacją a dachem,
- zachowania przestrzeni między szalunkiem elewacji a dociepleniem, poprzez wykonanie dodatkowej ścianki z drewnianej sklejki,
- przeprowadzenia kontroli populacji nietoperzy w sezonie rozrodczym w 2013 r., w szczelinach utworzonych przez deskowanie elewacji oraz na strychu.

W sprawozdaniu ekspert zapewnił, iż w trakcie sześciu kontroli nie stwierdził nieprawidłowości między projektem wykonania prac, a ich faktyczną realizacją. Należy jednak podkreślić, że wyniki przeprowadzonych przez eksperta kontroli wskazują na fakt, iż w sezonie rozrodczym w 2013 r. zaobserwowano znacznie mniejszą liczbę osobników na strychu Parafii prawdopodobnie w wyniku zamknięcia wlotów od zachodniego szczytu budowli. Natomiast w zaleceniach pokontrolnych ekspert wskazuje na konieczność wykonania dodatkowych otworów wlotowych na strychu kościoła przed następnym sezonem rozrodczym nocka łydkowłosego oraz dalsze prowadzenie monitoringu koloni rozrodczej.

Oceniając jakość przesłanego sprawozdania należy zauważyć iż jest ono wysoce nieprecyzyjne, brak w nim dokładnych terminów przeprowadzonych kontroli, brak podania dokładnej liczby osobników występujących podczas kontroli oraz porównania jej do liczebności osobników z przed rozpoczęcia prac remontowych.

Na podstawie przedłożonych przez RDOŚ dokumentów wynika, iż mogło dojść do uszczuplenia populacji koloni łykowej nocka łydkowłosego, która jest obecnie jedyną zidentyfikowaną kolonią łykową w obszarze Natura 2000 Jeleniewo. W związku z powyższym można uznać, iż sprawujący nadzór w niewystarczający sposób kontrolował działania wpływające negatywnie na stan populacji nietoperzy, tym bardziej iż nie przedstawił on żadnych dokumentów świadczących o tym, iż w trakcie miesięcy od dnia wysłania pisma do eksperta prowadzącego nadzór przyrodniczy sprawdził efekt przeprowadzonego remontu na kolonię nietoperzy.

b) Obszar Bagno Wizna PLB200005 został wyznaczony w celu zapewnienia ochrony gatunkom ptaków związanych z siedliskami torfowiskowymi. Do najcenniejszych gatunków chronionych na terenie ostoi należy derkacz *Crex crex*, gatunek zagrożony wymarciem, którego typowym siedliskiem są wysokopiennie łąki torfowe oraz wodniczka *Acrocephalus paludicola*, błotniak lakowy *Circus pygargus*, sowa błotna *Asio flammeus* i kulik wielki *Numenius arquata*. W 2012 r. obszar ten został objęty procedurą naruszeniową przez KE (naruszenie nr 2011/4190) w związku z wpłynięciem skargi dotyczącej potencjalnie znaczącego negatywnego wpływu na obszary chronione w ramach dyrektywy 92/43/EWG (Dyrektywa siedliskowa) oraz dyrektywy 2009/147/WE (Dyrektywa ptasia) przez prace melioracyjne wykonywane przez Wojewódzki Zarząd Melioracji i Urządzeń Wodnych w Białymstoku oraz prace na rzece wykonane przez Biebrzański Park Narodowy, a także braku przeprowadzenia wobec tych prac oceny wpływu na obszar Natura 2000 oraz braku sporządzenia oceny oddziaływania tych prac na środowisko poza obszarami Natura 2000.

Ze względu na to, iż działania opisane w naruszeniu zostały przeprowadzone przez Wojewódzki Zarząd Melioracji i Urządzeń Wodnych bez wiedzy RDOŚ w Białymstoku, kontrola miała na celu zapoznanie się z wynikami wdrożonych przez organ w 2011 r. procedur w tym zakresie.

W trakcie kontroli RDOŚ w Białymstoku przedstawił dokument opisujący wprowadzoną na terenie województwa procedurę dotyczącą prowadzenia konserwacji rzek (zał. 2). Z przedstawionych informacji wynika, iż RDOŚ w Białymstoku nawiązał bardzo dobrą współpracę z Wojewódzkim Zarządem Melioracji i Urządzeń Wodnych, wskutek czego do RDOŚ były przesyłane informacje o planowanej konserwacji rzek z prośbą o wydanie opinii oraz wskazanie, czy konieczne jest uzyskanie decyzji na podstawie art. 118 ustawy o ochronie przyrody. Przesyłany do RDOŚ wniosek zawiera informację o terminie planowanych prac, wykaz rzek objętych konserwacją oraz mapę poglądową z zaznaczonymi odcinkami rzek. W trakcie analizy wniosku RDOŚ przyjęła trzy kategorie rozstrzygnięć:

- w przypadku fragmentów rzek położonych na obszarach cennych przyrodniczo lub w ich sąsiedztwie nakazuje wnioskodawcy wystąpienie o uzyskanie decyzji na podstawie art. 118 ustawy o ochronie przyrody,
- w przypadku położenia cieków poza formami ochrony przyrody i braku informacji o występowaniu cennych siedlisk przyrodniczych w danym miejscu wskazuje, aby WZMiUW rozważył, czy nie zachodzą przesłanki do uzyskania decyzji z art. 118 uop.,
- w przypadku konserwacji bieżącej polegającej na usuwaniu roślinności wskazuje na brak potrzeby uzyskania decyzji z art. 118 uop., gdyż nie stanowi to prac ziemnych z jednoczesnym pouczeniem o konieczności uzyskania innych zezwoleń.

Dodatkowo RDOŚ w Białymstoku każdorazowo informuje wnioskodawcę, iż na podstawie przekazanych informacji nie można wykluczyć konieczności uzyskania decyzji o środowiskowych uwarunkowaniach, która musi być uzyskana przed decyzjami indywidualnymi, w tym przed decyzją z art. 118 ustawy o ochronie przyrody.

W wyniku wprowadzonej procedury RDOŚ w Białymstoku w:

- 2011 r. sprawdził wnioski dla 222 odcinków rzek z czego:

- 74 dotyczyło konserwacji bieżącej

-148 dotyczyło konserwacji gruntownej, gdzie w 91 przypadkach nakazano rozważenie konieczności uzyskania decyzji z art. 118 uop, w 51 przypadkach nakazano wystąpienie o przedmiotową decyzję. Na tej podstawie do RDOŚ złożono 32 wnioski o wydanie decyzji z art. 118, z czego w 13 przypadkach wydano decyzję, w 19 przypadkach wydano postanowienie z art. 96 OOS wskutek czego w 7 przypadkach stwierdzono brak konieczności sporządzania raportu i wydano decyzję z art. 118, a dla 12 nałożono obowiązek sporządzenia raportu o oddziaływaniu na środowisko.

➤ W 2012 r. sprawdził wnioski dla 336 odcinków rzek z czego:

- 137 dotyczyło konserwacji bieżącej

-199 dotyczyło konserwacji gruntownej, gdzie w 99 przypadkach nakazano rozważenie konieczności uzyskania decyzji z art. 118 uop, w 100 przypadkach nakazano wystąpienie o przedmiotową decyzję. Na tej podstawie do RDOŚ złożono 35 wniosków o wydanie decyzji z art. 118, z czego w 17 przypadkach wydano decyzję, w 19 przypadkach wydano postanowienie z art. 96 ustawy OOS wskutek czego w 1 przypadku stwierdzono brak konieczności sporządzania raportu i wydano decyzję z art. 118, a dla 18 nałożono obowiązek sporządzenia raportu o oddziaływaniu na środowisko.

➤ W 2013 r. (stan na dzień 20.05.2013 r.) sprawdził wnioski dla 138 odcinków rzek z czego:

- 88 dotyczyło konserwacji bieżącej

-50 dotyczyło konserwacji gruntownej, gdzie w 20 przypadkach nakazano rozważenie konieczności uzyskania decyzji z art. 118 uop, w 30 przypadkach nakazano wystąpienie o przedmiotową decyzję. Na tej podstawie do RDOŚ złożono 60 wniosków o wydanie decyzji z art. 118, z czego w 15 przypadkach wydano decyzję, w 25 przypadkach wydano postanowienie z art. 96 OOS wskutek czego dla 6 nałożono obowiązek sporządzenia raportu o oddziaływaniu na środowisko, pozostałe sprawy były w toku.

W związku z przedstawioną przez RDOŚ w Białymstoku procedurą należy wskazać, iż stanowi cenną inicjatywę i w większości przypadków gwarantuje zapewnienie ochrony na terenie obszarów chronionych. Wyjaśnienia wymaga jedynie rozbieżność w ilości spraw w odniesieniu do których wprowadzono obowiązek uzyskania decyzji z art. 118, a faktycznej liczby rozpatrzonych w tym zakresie spraw (np. w 2011 r. nakazano uzyskać decyzję z art. 118 dla 51 przypadków a wniosków o jej wydanie wpłynęło 32). Nie jest jasne czy inwestycje te zostały zrealizowane bez uzyskania tej decyzji czy wnioskodawca odstąpił od ich realizacji. Z informacji uzyskanych od RDOŚ w Białymstoku wynika, iż nie prowadzi on kontroli w tym zakresie.

Dodatkowo w wyniku procedury naruszeniowej RDOŚ w Białymstoku na terenie obszaru Bagno Wizna wprowadził monitoring przyrodniczy przedmiotów ochrony w celu kontroli wpływu przeprowadzonych konserwacji na stan ich populacji. Monitoring przeprowadzono

w 2012 r. w oparciu o ustalenia z Generalną Dyrekcją Ochrony Środowiska. Wyniki przeprowadzonego monitoringu nie dały jednoznacznej odpowiedzi, czy przeprowadzone działania melioracyjne miały negatywny wpływ na przedmioty ochrony. Należy jednak podkreślić, że dane uzyskane w 2012 r. powinny stanowić podstawę do dalszej obserwacji populacji gatunków występujących w obszarze, tymczasem wyniki kontroli wskazują na to, iż RDOŚ w Białymstoku poprzestał na jednokrotnym przeprowadzeniu badań w terenie objętym działaniami utrzymaniowymi.

2) Ponadto w ramach kontroli zarządzania przez RDOŚ w Białymstoku siecią Natura 2000 zapoznano się z danymi posiadanymi przez RDOŚ w zakresie wyników inwentaryzacji przyrodniczej oraz prowadzonego monitoringu przyrodniczego.

RDOŚ w Białymstoku przedstawiła tabelę, w której zawarto wszystkie dane inwentaryzacyjne jakie posiada (zał.3). Należy tu podkreślić, że dane te pochodzą z różnych źródeł, w tym z inwentaryzacji prowadzonych przez Parki Krajobrazowe, Generalną Dyrekcję Ochrony Środowiska, RDOŚ, ale też z raportów oceny wpływu inwestycji na środowisko. Warto tu podkreślić, że wszystkie dostępne dla RDOŚ dane zostały wprowadzone do systemu informatycznego, który umożliwia urzędnikom korzystanie z nich w trakcie prowadzonego postępowania.

Odnosnie do prowadzenia przez RDOŚ w Białymstoku monitoringu stanu przedmiotów ochrony w obszarach Natura 2000, z wyjątkiem ww. monitoringu na Bagnie Wizna, RDOŚ nie prowadzi żadnych działań z tym związanych.

3) W trakcie kontroli zapoznano się również z zasobami kadrowymi RDOŚ w Białymstoku w kontekście nałożonego na organ obowiązku sprawowania nadzoru nad obszarami Natura 2000. Z informacji pozyskanych w trakcie kontroli ustalono, że wszystkimi zagadnieniami w zakresie sieci Natura 2000 (oceny oddziaływania, prowadzenie postępowań w I instancji, opracowanie i realizacja planów zadań ochronnych) zajmuje się 6 osób. Zakres prac zrealizowanych w 2013 r. przez ww. zespół przedstawia się następująco:

- postanowienia o braku lub konieczności przeprowadzenia oceny oddziaływania na obszar Natura 2000 (tzw. III grupa) – 134,
- uzgodnienie warunków realizacji przedsięwzięcia w zakresie oddziaływania na obszar Natura 2000 (III grupy) – 4,
- opinie o braku obowiązku lub konieczności przeprowadzenia oceny oddziaływania przedsięwzięcia na środowisko (tzw. II grupa) – 109,
- uzgadnianie warunków realizacji przedsięwzięcia (II grupa) – 16,
- uzgadnianie warunków realizacji przedsięwzięcia w zakresie oddziaływania na środowisko (I grupa) – 7,
- opinie do miejscowego planu zagospodarowania przestrzennego wraz z prognozą oddziaływania na środowisko – 18,
- opinie do studium uwarunkowań i kierunków zagospodarowania przestrzennego wraz z prognozą oddziaływania na środowisko – 16,
- opracowywanie i ustanawianie planów zadań ochronnych dla obszarów Natura 2000 – 21,

- wydawanie zaświadczeń organu odpowiedzialnego za nadzorowanie obszarów Natura 2000 – 276,
 - prowadzenie postępowań mających na celu nakazanie natychmiastowego wstrzymania działań i podjęcie w wyznaczonym terminie niezbędnych czynności w celu przywrócenia poprzedniego stanu danego obszaru, jego części lub chronionych na nim gatunków – 13.
- Należy dodatkowo podkreślić, że osoby te dodatkowo współuczestniczą lub prowadzą postępowania w zakresie:
- wydawania decyzji o środowiskowych uwarunkowaniach zmiany lasu na użytek rolny
 - uzgodnienia projektów decyzji o warunkach zabudowy,
 - uzgodnienia projektów decyzji o ustaleniu lokalizacji inwestycji celu publicznego,
 - wydawania decyzji na prowadzenie robót polegających na regulacji wód oraz budowie wałów przeciwpowodziowych, a także robót melioracyjnych, odwodnień budowlanych oraz innych robót ziemnych zmieniających stosunki wodne (art. 118 ustawy o ochronie przyrody),
 - opracowywania i ustanawiania zadań ochronnych dla rezerwatów przyrody,
 - uzgadniania zakresu i stopnia szczegółowości informacji wymaganych w prognozie oddziaływania na środowisko Planów Urządzania Lasu,
 - uzgadniania zakresu i stopnia szczegółowości informacji wymaganych w prognozie oddziaływania na środowisko uproszczonych Planów Urządzania Lasu,
 - opinii w sprawie strategicznej oceny oddziaływania na środowisko Planów Urządzania Lasu,
 - opinii w sprawie strategicznej oceny oddziaływania na środowisko Uproszczonych Planów Urządzania Lasu,
 - prowadzenia postępowań mających na celu uzgodnienie projektów uchwał samorządu terytorialnego w sprawie utworzenia lub likwidacji form ochrony przyrody.

Biorąc pod uwagę skalę obowiązków nałożonych na RDOŚ w Białymstoku oraz liczbę i wielkość obszarów Natura 2000 w woj. podlaskim wydaje się, iż zasób kadrowy odpowiedzialny za sprawowanie nadzoru nad obszarami Natura 2000 jest wysoce niewystarczający.

3. Harmonogram ustanowienia planów zadań ochronnych/planów ochrony dla obszarów Natura 2000.

Kontrola miała na celu sprawdzenie postępów prac nad ustanowieniem planów zadań ochronnych/planów ochrony dla obszarów Natura 2000 w województwie podlaskim. W trakcie kontroli RDOŚ w Białymstoku przedstawiła tabelkę z wyszczególnionymi obszarami Natura 2000 wraz ze szczegółowym opisem stopnia zaawansowania prac nad ustanowieniem planu zadań ochronnych lub planu ochrony (zał. 4).

Z przedstawionego materiału wynika, iż do dnia kontroli tylko dla 8 z 35 obszarów zostały ustanowione plany, z czego dla 7 został ustanowiony PZO zarządzeniem RDOŚ w Białymstoku, a dla jednego został ustanowiony plan ochrony Łomżyńskiego Parku

Krajobrazowego Doliny Narwi, który zawiera zakres planu zadań ochronnych dla obszaru Natura 2000 Przełomowa Dolina Narwi.

Dla kolejnych 25 obszarów trwają prace nad ustanowieniem dla nich planów zadań ochronnych lub planów ochrony, które mają zakończyć się najpóźniej w I kwartale 2015 r.

W przypadku dwóch obszarów Natura 2000 Puszcza Augustowska oraz Puszcza Białowieska, ze względu na nakładające się kompetencje dwóch sprawujących nadzór (RDOŚ w Białymstoku, Dyrektora Wigierskiego Parku Narodowego oraz Dyrektora Białowieskiego PN), procedura tworzenia planów zadań ochronnych jest utrudniona.

W przypadku obszaru Natura 2000 Puszcza Augustowska został rozpoczęty projekt utworzenia planu zadań ochronnych z wyłączeniem terenu objętego Wigierskim Parkiem Narodowym. Natomiast dla terenu parku narodowego powinien powstać plan ochrony uwzględniający wymogi ochronne obszaru Natura 2000, jednakże do dnia kontroli do RDOŚ w Białymstoku nie wpłynęła ostateczna wersja tego dokumentu. Z tej też przyczyny RDOŚ nie jest w stanie określić końcowej daty zakończenia procesu tworzenia dokumentów planistycznych dla tego obszaru Natura 2000.

Podobna sytuacja występuje odnośnie do obszaru Natura 2000 Puszcza Białowieska. Należy jednak podkreślić, że w tym przypadku projekt planu zadań ochronnych nie został zaakceptowany przez Wojewodę Podlaskiego ze względu na fakt, iż nie ma podstaw do wyłączenia z planu zadań ochronnych terenu objętego Białowieskim Parkiem Narodowym. Park nie posiada bowiem planu ochrony uwzględniającego wymogi ochronne obszaru Natura 2000.

5. Tryb i zakres wprowadzania uwag do planów zadań ochronnych i planów ochrony dla obszarów Natura 2000.

Kontrola miała na celu ustalenie czy RDOŚ w Białymstoku w prawidłowy sposób wprowadza lub odnosi się do uwag zgłaszanych w procesie konsultacyjnym planów zadań ochronnych. Do celów kontroli wytypowano tryb konsultacji społecznych prowadzonych w trakcie sporządzania projektu planu zadań ochronnych dla obszaru Natura 2000 Puszcza Białowieska. Po analizie przedstawionych dokumentów należy uznać, że uwagi zgłaszane przez osoby prywatne oraz instytucje zewnętrzne w trybie ustawy OOŚ w większości przypadków były rozpatrywane prawidłowo. Wyjaśnienia natomiast wymagał fakt braku odniesienia się i wprowadzenia do zapisów planu, uwag zgłoszonych przez Departament Obszarów Natura 2000 GDOŚ. Przedstawiciel RDOŚ zapewnił jednak, iż trwają obecnie prace nad zmianą zapisów PZO Puszczy Białowieskiej, w trakcie których uwagi zgłoszone przez GDOŚ zostaną uwzględnione i wprowadzone do dokumentu.

6. Umowy zawierane z właścicielami lub posiadaczami obszaru w zakresie dostosowywania prowadzonej działalności gospodarczej do wymogów ochrony obszaru Natura 2000.

Do dnia kontroli do RDOŚ w Białymstoku nie wpłynął żaden wniosek w sprawie zawarcia umowy z właścicielem gruntu na podstawie art. 36 ust. 3 ustawy o ochronie przyrody.

7. Zalecenie pokontrolne:

a) w związku z brakiem realizacji monitoringu stanu zachowania przedmiotów ochrony w obszarach Natura 2000 znajdujących się pod nadzorem RDOŚ w Białymstoku należy zaplanować i wdrożyć takie działania. Przykład Jeleniewa i Bagna Wizna wyraźnie wskazują, iż dotychczasowe działania w tym zakresie należy uznać za dalece niewystarczające.

b) należy rozpatrywać i wykazywać wszystkie zgłaszane uwagi do przygotowywanych planów zadań ochronnych, w tym także uwagi zgłaszane przez GDOŚ,

c) w odniesieniu do obszaru Jeleniewo należy sprawdzić, czy inwestycja została przeprowadzona zgodnie z obowiązującym prawem w zakresie ochrony przyrody i środowiska oraz czy, ze względu na informacje o spadku liczebności populacji chronionego gatunku, nie należy podjąć działań w celu przywrócenia poprzedniego stanu ochrony,

d) w odniesieniu do procedury wdrożonej w zakresie prac melioracyjnych należy sprawdzić, czy zostały zrealizowane inwestycje, dla których nałożono obowiązek uzyskania decyzji na podstawie art. 118 uop, ze względu na fakt, że inwestor nie wystąpił formalnie do urzędu o jej wydanie,

e) należy rozważyć możliwość zwiększenia, w miarę możliwości finansowych jednostki, etatów na zadania związane z wykonywaniem nadzoru nad obszarami Natura 2000.

Podpisy:

Zespół kontrolujący w składzie:

Marek Kajs 11.09.2014

Imię i nazwisko, data

Sun Rapp 11.09.2014

Imię i nazwisko, data

Kierownik komórki do spraw kontroli lub osoba przez niego upoważniona

Zastępca Dyrektora
Departamentu
Zarządzania Zasobami Przyrody

Marek Kajs
Marek Kajs

Imię i nazwisko, stanowisko, data

Zat 1.

Stowarzyszenie Park Krajobrazowy
Malesowizna, 16-404 Jedlina
tel. nr 41 267 20 13
411-2672/2013
Poczta elektroniczna: 411.16/2012

Malesowizna, 18.12.2013 r.

Regionalna Dyrekcja Ochrony Środowiska
w Białymstoku
SEKRETARIAT
W P L Y N E Ł O
Data 2013.12.18
Nr z rejestru 11155 Podpis

Szanowny Pan
LECH MAGREL
Dyrektor Regionalnej Dyrekcji Ochrony
Środowiska w Białymstoku
ul. Dojlidy Fabryczne 23
15-554 Białystok

SPRAWOZDANIE Z NADZORU PRZYRODNICZEGO
prac remontowych w Kościele Rzymskokatolickim w Jeleniewie – miejsca bytowania kolonii
roztocznej noca rydkowłosego *Myotis dasycnema*.

Prace remontowe w Kościele Rzymskokatolickim p.w. Najświętszego Serca Pana Jezusa w Jeleniewie trwały w okresie od 21 listopada 2012 roku do 31 marca 2013 roku.

Zakres prac obejmował:

- a) wymianę starej drewnianej elewacji na nowe deskowanie oraz docieplenie ścian zewnętrznych,
- b) remont dachu, w ramach którego dokonano rozbiórki istniejącego pokrycia dachowego i zdjęcia istniejącego deskowania oraz położono nowe warstwy izolacyjne i blachę miedzianą.

Nadzór przyrodniczy objął kontrole prawidłowości i terminowości prowadzonych przez z uwzględnieniem wymagań siedliskowych noca rydkowłosego *Myotis dasycnema*:

- a) terminu rozpoczęcia i zakończenia prac
- b) wykonania otworów wlotowych w deskowaniu nowej elewacji oraz w przestrzeniach między elewacją a dachem,
- c) zachowania przestrzeni między szalunkiem elewacji a dociepleniem, poprzez wykonanie dodatkowej ścianki z drewnianej sklejki,
- d) pozostawienia otwartych przestrzeni u podstawy elewacji w celu umożliwienia samoczyszczenia się z guano pszczeli zajętych przez nietoperze,
- e) rodzaju zastosowanych środków zabezpieczających drewno (nie toksycznych dla nietoperzy),
- f) obecności nietoperzy w sezonie rozrodczym w 2013 r. w szczelinach utworzonych przez deskowanie elewacji oraz na strychu kościoła.

W wyniku przeprowadzonych sześciu kontroli, stwierdzono prawidłowość zgodność z efektem wykonanych prac remontowych. Remont przeprowadzony został w okresie od 21

listopada 2012 roku do 31 marca 2013 roku, w czasie nieobecności kolonii legowej w budynku kościoła.

W czerwcu i lipcu 2013 roku dokonano kontroli obecności nietoperzy w budynku kościoła. Z wcześniejszych badań wynika, że elewacje i strych kościoła zamieszkuje w okresie letnim dwie populacje nietoperzy: norek tydkowłosy *Myotis dasycneme* i mroczek poźłodziwy *Eptesicus nilssonii*. Norek tydkowłosy stwierdzony był pod elewacją oraz na strychu kościoła. Mroczek natomiast zajmuje głównie ściany o południowej wystawie. Podczas dziennych i nocnych obserwacji w maju i lipcu 2013 roku stwierdzono obecność nietoperzy w przestrzeniach między deskowaniami elewacji. Ich obecność potwierdziły również obserwacje opuszczania przez samice kolonii po zachodzie słońca oraz guano wysypujące się spod elewacji. Kontrolowano również obecność nietoperzy na strychu kościoła, gdzie stwierdzono ich znikomą obecność. Prawdopodobną przyczyną ograniczającą możliwość powrotu nietoperzy na strych jest zamknięcie włotów od zachodniego szczytu budowli.

Zalecenia:

1. Wykonać dodatkowe otwory włotowe na strychu kościoła przed następnym sezonem rozrodczym nietoperza norka tydkowłosego tj. do 31 marca 2014 roku, w celu zwiększenia dostępności strychu kościoła na potrzeby kolonii legowej. Prace należy wykonać pod nadzorem przyrodnika.

2. Monitoring kolonii rozrodzej norka tydkowłosego w następnym sezonie rozrodczym, który powinien objąć kontrole liczebności samic (liczenie w maju lub czerwcu), sukces rozrodczy kolonii (liczenie pod koniec lipca) oraz kontrole obecności nietoperzy na strychu kościoła.

Z poważaniem

D. KRZYŻAK

Stowarzyszenie Przyrodnicze

mgr Robert Kowalski

Procedura dotyczące konserwacji rzek

Przed 2011 rokiem RDOŚ w Białymstoku nie posiadał informacji na temat prac prowadzonych przez Wojewódzki Zarząd Melioracji i Urządzeń Wodnych w Białymstoku.

WZMiUW w Białymstoku nie wnioskował o wydanie decyzji z art. 118 ustawy o ochronie przyrody, żaden urząd nie nakładał na nich obowiązku otrzymania opinii rdoś w sprawie obowiązku lub jego braku przeprowadzenia oceny oddziaływania na obszary Natura 2000.

Na przełomie grudnia 2010r. i stycznia 2011r. do RDOŚ w Białymstoku wpłynęły pisma organizacji pozarządowych w sprawie wstrzymania prac, na podstawie art. 37 ustawy o ochronie przyrody, polegających na odmulaniu rzek i cieków na terenie woj. Podlaskiego prowadzonych przez WZMiUW w Białymstoku.

Po korespondencji i spotkaniach z przedstawicielami Wojewódzkiego Zarządu Melioracji i Urządzeń Wodnych w Białymstoku wypracowana została „ścieżka postępowania”, dzięki której od marca 2011r. zmieniło się podejście WZMiUW w Białymstoku do prac konserwacyjnych.

1. Wojewódzki Zarząd Melioracji i Urządzeń Wodnych w Białymstoku przesyła do Regionalnej Dyrekcji Ochrony Środowiska w Białymstoku informację o planowanej konserwacji rzek z prośbą o wydanie opinii oraz wskazanie, czy konieczne jest uzyskanie decyzji na podstawie art. 118 ustawy o ochronie przyrody. Wniosek zawiera informację o terminie planowanych prac, wykaz rzek objętych konserwacją oraz mapę poglądową z zaznaczonymi odcinkami rzek.

2. RDOŚ analizuje położenie odcinka cieku względem obszarów cennych przyrodniczo (form ochrony przyrody, występowania gatunków i siedlisk w oparciu o posiadane inwentaryzacje).

W przypadku fragmentów rzek położonych na obszarach cennych przyrodniczo, lub w ich sąsiedztwie nakazuje wnioskodawcy wystąpienie do tut. urzędu o uzyskanie decyzji na podstawie art. 118 ustawy z dnia 16 kwietnia 2004 roku *o ochronie przyrody*.

W przypadku położenia cieku poza formami ochrony przyrody i braku informacji o występowaniu cennych siedlisk w danym miejscu, tut. organ wskazuje aby WZMiUW rozważył, czy nie zachodzą przesłanki do uzyskania decyzji z art. 118 uop.

Dla konserwacji bieżącej polegającej na usuwaniu roślinności wskazuje się brak potrzeby uzyskania decyzji z art. 118 uop, gdyż nie stanowi to prac ziemnych z jednoczesnym pouczeniem o konieczności uzyskania innych zezwoleń np. niszczenie siedlisk.

Ponadto informuje się wnioskodawcę, iż na podstawie przedstawionych informacji nie można wykluczyć konieczności uzyskania decyzji o środowiskowych uwarunkowaniach, która zgodnie z art. 72 ust. 1 ustawy z dnia 3 października 2008r. *o udostępnianiu informacji o środowisku i jego ochronie, udziale społeczeństwa w ochronie środowiska oraz o ocenach oddziaływania na środowisko* (Dz. U. Nr 199, poz. 1227 ze zm.) (dalej OOS) musi być uzyskana przed decyzjami indywidualnymi, w tym przed decyzją z art. 118 ustawy o ochronie przyrody.

3. WZMiUW składa do RDOŚ w Białymstoku wniosek o wydanie decyzji ustalającej warunki prowadzenia robót ziemnych zmieniających stosunki wodne na podstawie art. 118 uop. dla konserwacji gruntownej odcinka rzeki. Wniosek zawiera opis prac, charakterystykę przyrodniczą terenu, mapę z dokładną lokalizacją odcinka cieku.

4. RDOŚ w Białymstoku analizuje wniosek i w przypadku, gdy zachodzi podejrzenie wpływu na obszar Natura 2000, na podstawie art. 96 ust. 1, ust. 2 pkt 1, ust 3 ustawy OOS

nakazuje WZMiUW w Białymstoku przedłożenie stosownych dokumentów w celu stwierdzenia konieczności lub jej braku, przeprowadzenia oceny oddziaływania przedsięwzięcia na obszar Natura 2000.

W przypadku, gdy przedsięwzięcie zlokalizowane jest poza obszarem Natura 2000 i nie ma podejrzenia wpływu jego realizacji na ten obszar, RDOŚ w Białymstoku wydaje decyzję na podstawie art. 118 uop i ustala warunki prowadzenia prac ziemnych. Wśród nich pojawiają się m.in. terminy realizacji prac (np. poza okresem lęgowym ptaków), rozplantowanie urobku jak najcieńszą warstwą oraz konieczność prowadzenia robót pod stałym nadzorem przyrodniczym, którego najważniejszym celem jest kontrola terenu objętego planowanym przedsięwzięciem w celu zapobiegnięcia niszczenia chronionych gatunków lub ich siedlisk, mogących występować w obrębie realizowanej inwestycji. Decyzja zawiera pouczenie, iż w przypadku braku możliwości uniknięcia zniszczenia chronionych gatunków niezbędne będzie wstrzymanie prac i uzyskanie stosownego zezwolenia na ich niszczenie, uszkodzenie bądź przemieszczanie zgodnie z zapisami ustawy o ochronie przyrody.

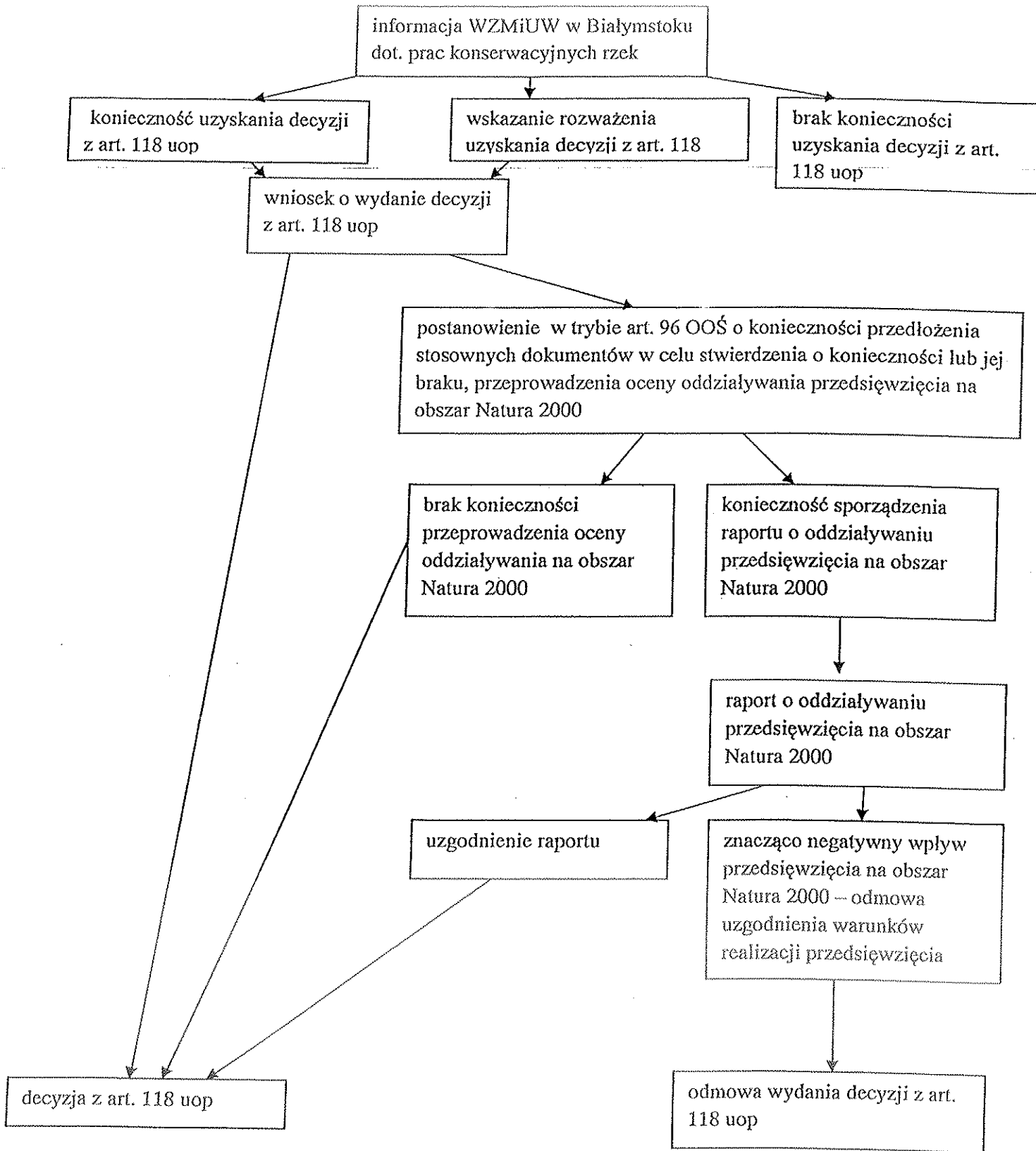
5. W przypadku gdy analiza przedłożonej dokumentacji w trybie art. 96 OoŚ wykaże, że przedsięwzięcie nie wpłynie negatywnie na obszar Natura 2000, RDOŚ w Białymstoku wydaje postanowienie o braku konieczności przeprowadzenia oceny oddziaływania na obszar Natura 2000, a następnie wnioskowaną decyzję z art. 118 uop określając warunki prowadzenia robót ziemnych.

W przypadku stwierdzenia podejrzenia, iż wnioskowane do realizacji prace mogą negatywnie wpłynąć na cel i przedmiot ochrony w obszarze Natura 2000 nakładany jest obowiązek przeprowadzenia oceny oddziaływania na środowisko na mocy art. 97 ust. 1, 2, 3, 6, 7 i 8, a także art. 66 i art. 68 ustawy OoŚ, RDOŚ w Białymstoku nakazuje sporządzenie raportu o oddziaływaniu przedsięwzięcia na obszar Natura 2000.

Obowiązek sporządzenia raportu jest nakładany, gdy istnieje podejrzenie, że inwestycja ze względu na swój charakter, usytuowanie bądź efekt skumulowany z innymi, może negatywnie wpłynąć na cel i przedmiot ochrony obszaru Natura 2000.

Przedłożony przez WZMiUW raport jest analizowany, a następnie uzgadniany pod pewnymi warunkami w formie postanowienia, na podstawie którego wydana jest wnioskowana decyzja z art. 118 uop.

W przypadku, gdy sporządzony raport wykazuje znacząco negatywny wpływ przedsięwzięcia na obszar Natura 2000, RDOŚ w Białymstoku odmawia uzgodnienia warunków realizacji przedsięwzięcia, co stanowi przesłankę do wydania decyzji o odmowie ustalenia warunków prowadzenia robót.



Skala:

Ilość odcinków rzek do konserwacji objętych wnioskami o opinię w roku 2011: 222 z czego:

74 to konserwacja wyłącznie bieżąca

148 to gruntowna, gdzie:

- w 91 przypadkach nakazano rozważenie konieczności uzyskania decyzji z art. 118 uop
- w 51 nakazano wystąpienie o przedmiotową decyzję

Ilość wniosków o decyzję z art. 118 uop: 32

- w 13 przypadkach wydano decyzję
- dla 19 wydano postanowienie z art. 96 OOS, z czego:
 - w 7 przypadkach stwierdzono brak konieczności sporządzenia raportu i wydano decyzję z art. 118
 - dla 12 nałożono obowiązek sporządzenia raportu o oddziaływaniu na środowisko.

Ilość odcinków rzek do konserwacji objętych wnioskami o opinię w roku 2012: 336 z czego:

137 to konserwacja wyłącznie bieżąca

199 to gruntowna, gdzie:

- w 99 przypadkach nakazano rozważenie konieczności uzyskania decyzji z art. 118 uop
- w 100 nakazano wystąpienie o przedmiotową decyzję

Ilość wniosków o decyzję z art. 118 uop: 35

- dla 17 wydano decyzję
- dla 19 wydano postanowienie z art. 96 OOS, z czego:
 - w 1 przypadku stwierdzono brak konieczności sporządzenia raportu i wydano decyzję z art. 118
 - dla 18 nałożono obowiązek sporządzenia raportu o oddziaływaniu na środowisko

Ilość odcinków rzek do konserwacji objętych wnioskami o opinię w roku 2013 (stan na dzień 20.05.2013r.): 138 z czego:

88 to konserwacja wyłącznie bieżąca

50 to konserwacja gruntowna

- w 20 przypadkach nakazano rozważenie konieczności uzyskania decyzji z art. 118 uop
- w 30 nakazano wystąpienie o przedmiotową decyzję

Ilość złożonych wniosków o wydanie decyzji z art. 118 uop: 60

- dla 15 wydano decyzję
- dla 25 wydano postanowienie z art. 96 OOS, z czego:
 - dla 6 nałożono obowiązek sporządzenia raportu o oddziaływaniu na środowisko
 - pozostałe sprawy w toku.

Lot. 3

Białystok, dnia 07.01.2013r.

Zestawienie inwentaryzacji (ekspertyz) będących w posiadaniu RDOŚ w Białymstoku.

Lp.	Nazwa	Data wpłynięcia	Forma, w jakiej została przekazana	Jaki obszar Natura 2000 obejmuje.	Uwagi
Przekazane przez podmioty zewnętrzne					
1.	Inwentaryzacja siedlisk i gatunków N2000 w Lasach Państwowych 2007	Listopad 2008	Dane wektorowe	Puszcza Białowieska Ostoja Augustowska Ostoja Knyszyńska Puszcza Piska Schrony Brzeskiego Rejonu Umocnionego Ostoja w Dolinie Górnego Nurca Ostoja Narwiańska Ostoja w Dolinie Górnej Narwi Ostoja Suwalska Pojezierze Sejneńskie Jelonka Dolina Biebrzy	
2.	Inwentaryzacja siedlisk przyrodniczych oraz gatunków roślin i zwierząt (w tym ptaków) przeprowadzone w latach 2006 – 2007 oraz 2008, Biuro Urządzenia Lasu i Geodezji Leśnej.	Marzec 2010	Plata CD (raport, dane wektorowe)	Puszcza Białowieska Dolina Dolnego Bugu Dolina Dolnej Narwi Bagienna Dolina Narwi Puszcza Augustowska Puszcza Knyszyńska Dolina Górnego Nurca Bagno Wizna Ostoja Biebrzańska Dolina Górnej Narwi Przełomowa Dolina Narwi Puszcza Piska Ostoja Nadbużańska	

					<p>Narwiańskie Bagna Ostoja Suwalska Ostoja Wigierska Ostoja Augustowska Ostoja Knyszyńska Pojezierze Sejneńskie Dolina Biebrzy Ostoja w Dolinie Górnej Narwi Schrony Brzeskiego Rejonu Umocnionego Jelonka Ostoja w Dolinie Górnego Nurca Dolina Pisy Ostoja Narwiańska</p>	
3.	Inwentaryzacja ptaków Biura Urządzania Lasu i Geodezji Leśnej 2008	2011		CD (raport, dane wektorowe)	<p>Bagienna Dolina Narwi, Dolina Górnej Narwi, Puszcza Augustowska, Przełomowa Dolina Narwi, Puszcza Knyszyńska, Dolina Dolnej Narwi.</p>	
4.	Inwentaryzacja Wojewódzkich Zespołów Specjalistycznych	Grudzień 2008		Dane wektorowe	<p>Czerwony Bór, Dolina Pisy Jelonka Ostoja w Dolinie Górnego Nurca Dolina Górnej Rospudy Murawy w Haćkach Mokradła Kolneńskie i Kurpiowskie Torfowiska Gór Sudawskich Dolina Szeszupy</p>	
5.	Projekty planów ochrony z programu PHARE 2005. Ministerstwo Środowiska	Listopad 2008		CD (raport, dane wektorowe)	<p>Puszcza Białowieska</p>	
6.	Plany Lokalnej Współpracy z projektu TF 2007.	Listopad 2008		Wydruk	<p>Dolina Dolnego Bugu, Ostoja Nadbużańska,</p>	

	Ministerstwo Środowiska				Bagienna Dolina Narwi, Przełomowa Dolina Narwi, Dolina Górnej Narwi	
7.	Inwentaryzacja ornitologiczna sfinansowana ze środków dotacji NFOŚiGW na zlecenie GDOŚ, zaplanowana na lata 2009-2013. Polskie Towarzystwo Ochrony Ptaków.	Styczeń 2011	Phyta CD (raport, dane wektorowe)		Puszcza Augustowska, Bagienna Dolina Narwi, Dolina Górnej Narwi	
8.	Wyniki realizacji projektu „Ocena efektów programu renaturalizacji strefy buforowej Narwiańskiego Parku Narodowego”, realizowanego przez Polskie Towarzystwo Ochrony Ptaków	Grudzień 2011	Phyta CD (raport, dane wektorowe)		Puszcza Knyszyńska, Przełomowa Dolina Narwi, Dolina Dolnej Narwi	
9.	Regionalny program ochrony torfowisk alkalicznych (7230) w województwie podlaskim. Klub Przyrodników	Styczeń 2012	Phyta CD (raporty)		Bagienna Dolina Narwi	
10.	Inwentaryzacja ptaków z załącznika I do Dyrektywy Ptasiej UE gniazdujących na polanach i w dolinach rzecznych Puszczy Białowieskiej w 2008r.	Lipiec 2012r.	Wydruk + płyta CD		Pojezierze Sejneńskie Ostoja Augustowska Dolina Szeszupy Jeleniewo Dolina Biebrzy Torfowiska Gór Sudawskich Źródlika Wzgórz Sokólskich Dolina Górnej Rospudy Puszcza Białowieska	
		Listopad 2008	Wydruk			

	Polskie Towarzystwo Ochrony Ptaków					
11.	Rozmieszczenie i liczebność orlika krzykliwego (<i>Aquila pomarina</i>) w Puszczy Knyszyńskiej w roku 2010. Polskie Towarzystwo Ochrony Ptaków	Listopad 2010	Wydruk		Puszcza Knyszyńska	
12.	Rozmieszczenie i liczebność orlika krzykliwego (<i>Aquila pomarina</i>) w Puszczy Białowieskiej w roku 2011. Polskie Towarzystwo Ochrony Ptaków	Listopad 2011	Wydruk		Puszcza Białowieska	
13.	Rozmieszczenie i liczebność orlika krzykliwego (<i>Aquila pomarina</i>) w Puszczy Białowieskiej w roku 2010. Polskie Towarzystwo Ochrony Ptaków	Listopad 2010	Wydruk		Puszcza Białowieska	
14.	Liczebność i rozmieszczenie wodniczki <i>Acrocephalus paludicola</i> (Vieillot, 1817) w otulinie Biebrzańskiego Parku Narodowego w 2009 roku. Ogólnopolskie Towarzystwo Ochrony Ptaków	Wrzesień 2010	Plik Pdf i dane wektorowe		Ostoja Biebrzańska	

15.	<p>Raport kontroli stanu siedliska przyrodniczego 7220 – źródłiska wapienne ze zbiorowiskami <i>Cratoneurion commutati</i>, siedliska przyrodniczego 7230 – górskie i nizinne torfowiska zasadowe o charakterze młak, turzycowisk, mechowisk, poczwarówki zwężonej <i>Vertigo angustior</i> Jeffreys, 1830, poczwarówki Geyera <i>Vertigo geyeri</i> Lindholm, 1925 oraz lipiennika <i>Loesela Liparis loeselii</i> (L.) Rich. w obszarze Źródłiska Wzgórz Sokólskich.</p> <p>Generalna Dyrekcja Ochrony Środowiska</p>	Luty 2012	Plik doc i dane wektorowe	Źródłiska Wzgórz Sokólskich	
16.	<p>Inwentaryzacja płazów na obszarze Parku Krajobrazowego Puszczy Knyszyńskiej i jego otuliny przeprowadzona w latach 2009 – 2010. Park Krajobrazowy Puszczy Knyszyńskiej</p>	Grudzień 2012	Dane wektorowe	Ostoja Knyszyńska	
17.	<p>Ochrona orlika krzykliwego na wybranych obszarach Natura 2000. FPP Consulting Sp. z o.o.</p>	Lipiec 2011	Płyta CD, format pdf	Puszcza Białowieska Puszcza Knyszyńska	

18.	<p>Inwentaryzacja rezerwatów przyrody w ramach projektu: Dostosowanie planów ochrony 7 rezerwatów Puszczy Knyszyńskiej do planów ochrony obszarów Natura 2000. Europejskie Centrum Lasów Naturalnych Instytut Badawczy Leśnictwa – na zlecenie RDOŚ w Białymstoku</p>	Listopad 2011	Wydruk oraz wersja elektroniczna	Ostoja Knyszyńska	
19.	<p>Inwentaryzacje zawarte w dokumentacjach przyrodniczych sporządzonych na potrzeby programów rolnośrodowiskowych w latach 2009 – 2011. RDOŚ w Białymstoku</p>	Październik 2011	Dane wektorowe	<p>Ostoja Suwalska, Jeleniewo, Ostoja Wigierska, Puszcza Augustowska, Ostoja Augustowska, Dolina Biebrzy, Ostoja Biebrzańska, Bagno Wizna, Ostoja Narwiańska, Przełomowa Dolina Narwi, Dolina Dolnej Narwi, Dolina Dolnego Bugu, Ostoja Nadbużańska, Dolina Górnego Nurca, Ostoja w Dolinie Górnego Nurca, Puszcza Białowieska, Ostoja w Dolinie Górnej Narwi, Dolina Górnej Narwi, Narwiańskie Bagna, Bagienna Dolina Narwi,</p>	

Puszcza Knyszyńska,
Ostoja Knyszyńska.

Plany Zadań Ochronnych

20.	Plan Zadań ochronnych dla obszaru Natura 2000 Murawy w Haćkach. Towarzystwo Ochrony Siedlisk ProHabitat – na zlecenie RDOŚ w Białymstoku.	Listopad 2010	Wydruk, dane wektorowe	Murawy w Haćkach	Propozycję zmiany SDF-u obszaru Natura 2000 przekazano w grudniu 2010r. do Generalnej Dyrekcji Ochrony Środowiska.
21.	Ekspertyza przyrodnicza wykonana na potrzeby opracowania planu zadań ochronnych dla obszaru Natura 2000 <i>Ostoja Knyszyńska PLH200006</i> w województwie podlaskim. BULiGL w Białymstoku – na zlecenie RDOŚ w Białymstoku.	Grudzień 2012	Plata CD (raport, dane wektorowe)	Ostoja Knyszyńska	Ekspertyza będzie podstawą do sporządzenia planu zadań ochronnych dla obszaru Natura 2000. W ramach ekspertyzy opracowano propozycję korekty SDF-u obszaru, po sporządzeniu PZO propozycja korekty SDF-u zostanie przekazana do GDOŚ (IV kwartał 013r.)
22.	Ekspertyza przyrodnicza na potrzeby Planu Zadań Ochronnych dla obszaru Natura 2000 – Przełomowa Dolina Narwi PLB 200008 w województwie podlaskim. BULiGL w Białymstoku – na zlecenie RDOŚ w Białymstoku.	Grudzień 2012	Plata CD (raport, dane wektorowe)	Przełomowa Dolina Narwi	W ramach ekspertyzy zaproponowano korektę granicy obszaru Natura 2000, która zostanie przekazana wraz z propozycją zmiany SDF-u do GDOŚ w I kwartale 2013r.

23.	<p>Ekspertyza przyrodnicza na potrzeby Planu Zadań Ochronnych dla obszaru Natura 2000 – Puszcza Knyszyńska PLB 200003 w województwie podlaskim. FPP Consulting Sp. z o. o. – na zlecenie RDOŚ w Białymstoku.</p>	Grudzień 2012	Płyta CD (raport, dane wektorowe)	Puszcza Knyszyńska	<p>Ekspertyza będzie podstawą do sporządzenia planu zadań ochronnych dla obszaru Natura 2000. W ramach ekspertyzy opracowano propozycję korekty SDF-u obszaru, po sporządzeniu PZO propozycja korekty SDF-u zostanie przekazana do GDOŚ (IV kwartał 013r.)</p>
24.	<p>Projekt planu zadań ochronnych dla obszaru Natura 2000 Ostoja w Dolinie Górnej Narwi. Instytut Badawczy Leśnictwa w Sękocinie – na zlecenie RDOŚ w Białymstoku.</p>	Grudzień 2011	Wydruk, dane wektorowe	Ostoja w Dolinie Górnej Narwi	<p>W ramach projektu planu zadań ochronnych opracowano propozycję korekty SDF-u obszaru Natura 2000. Planowany termin przekazania do GDOŚ I kwartał 2013r.</p>
25.	<p>Projekt planu zadań ochronnych dla obszaru Natura 2000 Dolina Górnej Narwi. Instytut Badawczy Leśnictwa w Sękocinie – na zlecenie RDOŚ w Białymstoku.</p>	Grudzień 2011	Wydruk, dane wektorowe	Dolina Górnej Narwi	<p>W ramach projektu planu zadań ochronnych opracowano propozycję korekty SDF-u obszaru Natura 2000. Planowany termin przekazania do GDOŚ I kwartał 2013r.</p>
26.	<p>Projekt planu zadań ochronnych dla obszaru Natura 2000 Schrony Brzeskiego Rejonu Umocnionego. Instytut Badawczy Leśnictwa w</p>	Grudzień 2011	Wydruk, dane wektorowe	Schrony Brzeskiego Rejonu Umocnionego	<p>W ramach projektu planu zadań ochronnych opracowano propozycję korekty SDF-u obszaru Natura 2000. Planowany termin przekazania do</p>

	Sękocinie – na zlecenie RDOŚ w Białymstoku.				GDOŚ I kwartał 2013r.
27.	Projekt planu zadań ochronnych dla obszaru Natura 2000 Ostoja Suwalska. Instytut Badawczy Leśnictwa w Sękocinie – na zlecenie RDOŚ w Białymstoku.	Grudzień 2011	Wydruk, dane wektorowe	Ostoja Suwalska	W ramach projektu planu zadań ochronnych opracowano propozycję korekty SDF-u obszaru Natura 2000. Planowany termin przekazania do GDOŚ I kwartał 2013r.
28.	Projekt planu zadań ochronnych dla obszaru Natura 2000 Jeleniewo. Instytut Badawczy Leśnictwa w Sękocinie – na zlecenie RDOŚ w Białymstoku.	Grudzień 2011	Wydruk, dane wektorowe	Jeleniewo	W ramach projektu planu zadań ochronnych opracowano propozycję korekty SDF-u obszaru Natura 2000. Planowany termin przekazania do GDOŚ I kwartał 2013r.
29.	Projekt planu zadań ochronnych dla obszaru Natura 2000 Bagno Wízna. Biuro Urządzania Lasu i Geodezji Leśnej w Białymstoku – na zlecenie RDOŚ w Białymstoku.	Grudzień 2012	Wydruk, dane wektorowe	Bagno Wízna	W ramach projektu planu zadań ochronnych opracowano propozycję korekty SDF-u obszaru Natura 2000. Planowany termin przekazania do GDOŚ I kwartał 2013r.
30.	Projekt planu zadań ochronnych dla obszaru Natura 2000 Ostoja Narwiańska. Biuro Urządzania Lasu i Geodezji Leśnej w Białymstoku – na zlecenie RDOŚ w Białymstoku.	Grudzień 2012	Wydruk, dane wektorowe	Ostoja Narwiańska	W ramach projektu planu zadań ochronnych opracowano propozycję korekty SDF-u obszaru Natura 2000. Planowany termin przekazania do GDOŚ I kwartał 2013r.

31.	Projekt planu zadań ochronnych dla obszaru Natura 2000 Ostoja w Dolinie Górnego Nurca. Biuro Urządzania Lasu i Geodezji Leśnej w Białymstoku – na zlecenie RDOŚ w Białymstoku.	Grudzień 2012	Wydruk, dane wektorowe	Ostoja w Dolinie Górnego Nurca	W ramach projektu planu zadań ochronnych opracowano propozycję korekty SDF-u obszaru Natura 2000. Planowany termin przekazania do GDOŚ I kwartał 2013r.
32.	Projekt planu zadań ochronnych dla obszaru Natura 2000 Dolina Górnego Nurca. Biuro Urządzania Lasu i Geodezji Leśnej w Białymstoku – na zlecenie RDOŚ w Białymstoku.	Grudzień 2012	Wydruk, dane wektorowe	Dolina Górnego Nurca	W ramach projektu planu zadań ochronnych opracowano propozycję korekty SDF-u obszaru Natura 2000. Planowany termin przekazania do GDOŚ I kwartał 2013r.
33.	Projekt planu zadań ochronnych dla obszaru Natura 2000 Dolina Górnej Rospudy. Towarzystwo Ochrony Siedlisk ProHabitat – na zlecenie RDOŚ w Białymstoku.	Grudzień 2012	Wydruk, dane wektorowe	Dolina Górnej Rospudy	W ramach projektu planu zadań ochronnych opracowano propozycję korekty SDF-u obszaru Natura 2000. Planowany termin przekazania do GDOŚ I kwartał 2013r.
34.	Projekt planu zadań ochronnych dla obszaru Natura 2000 Pojezierze Sejneńskie. Towarzystwo Ochrony Siedlisk ProHabitat – na zlecenie RDOŚ w Białymstoku.	Grudzień 2012	Wydruk, dane wektorowe	Pojezierze Sejneńskie	W ramach projektu planu zadań ochronnych opracowano propozycję korekty SDF-u obszaru Natura 2000. Planowany termin przekazania do GDOŚ I kwartał 2013r.

35.	Projekt planu zadań ochronnych dla obszaru Natura 2000 Puszcza Białowieska. Biuro Urządzenia Lasu i Geodezji Leśnej w Białymstoku – na zlecenie Białowieskiego Parku Narodowego.	Maj 2012	Wydruk, dane wektorowe	Puszcza Białowieska	W ramach projektu planu zadań ochronnych opracowano propozycję korekty SDF-u obszaru Natura 2000. Planowany termin przekazania do GDOŚ I kwartał 2013r.
Raporty oddziaływania na środowisko					
36.	Inwentaryzacja z raportu dla inwestycji: budowa stawu wodnego wraz z urządzeniami towarzyszącymi na działce w miejscowości Dawidowizna, gmina Goniądz	Lipiec 2011	Wersja papierowa	Ostoja Biebrzańska, Dolina Biebrzy	
37.	Inwentaryzacja z raportu dla inwestycji: budowa budynku mieszkalnego na działce nr 1 Mielnik, gmina Mielnik	Czerwiec 2011	Wersja papierowa	Dolina Dolnego Bugu, Ostoja Nadbużańska	
38.	Inwentaryzacja z raportu dla inwestycji: budowa budynku mieszkalnego na działce nr 1 nsc. Mielnik, gmina Mielnik	Wrzesień 2011	Wersja papierowa	Dolina Dolnego Bugu, Ostoja Nadbużańska	
39.	Inwentaryzacja z raportu dla inwestycji: wykonanie stawu wodnego na działce nr ewid Wroceń, gm. Goniądz	Grudzień 2011	Wersja papierowa	Ostoja Biebrzańska, Dolina Biebrzy	

40.	Inwentaryzacja z raportu dla inwestycji: budowa budynku mieszkalnego z garażem i gospodarczego wraz z niezbędną infrastrukturą techniczną w zabudowie siedliskowej na działce nr ewid. obręb Ruda Rzecza, gm. Czarna Białostocka	Marzec 2012	Wersja papierowa	Puszcza Knyszyńska, Ostoja Knyszyńska	
41.	Inwentaryzacja z raportu dla inwestycji: budowa 10 domów mieszkalnych jednorodzinnych z poddaszem użytkowym na działce nr w Rybnikach, gmina Wasilków	Listopad 2011	Wersja papierowa	Puszcza Knyszyńska, Ostoja Knyszyńska	
42.	Inwentaryzacja z raportu dla inwestycji: budowa siedliska rolniczego, w ramach części działki oznaczonej numerem ewidencyjnym gruntów nr . położonej w Teremiskach, gm. Białowieża	Sierpień 2011	Wersja papierowa	Puszcza Białowieńska	
43.	Inwentaryzacja z raportu dla inwestycji: budowa drogi S61 na odcinku Ostrów Mazowiecka – Łomża – Stawiski – Szczuczyn	Marzec 2012	Wersja papierowa	Dolina Dolnej Narwi, Ostoja Narwiańska, Przelomowa Dolina Narwi	

44.	Inwentaryzacja z raportu dla inwestycji: budowa nowego i rozbiorki istniejącego mostu przez rzekę Narew w miejscowości Narew w ciągu drogi wojewódzkiej nr 685 w dojazdami	Sierpień 2012	Wersja papierowa	Dolina Górnej Narwi, Ostoja w Dolinie Górnej Narwi	
45.	Inwentaryzacja z raportu dla inwestycji: budowa 7 stawów oraz mostu na rzece Słoja przeznaczonych do celów turystycznych we wsi Lipowy Most, gmina Szudziałowo	Sierpień 2012	Wersja papierowa	Puszcza Knyszyńska, Ostoja Knyszyńska	
46.	Inwentaryzacja z raportu dla inwestycji: budowa budynku mieszkalnego jednorodzinnego wraz z garażem na samochod osobowy, studni kopanej oraz szczelnego zbiornika na nieczystości ciekłe na działce nr ewid. położonej w Białowieży przy ul. Kamienne Bagno, gm. Białowieża	Styczeń 2011	Wersja papierowa	Puszcza Białowieńska	
47.	Inwentaryzacja z raportu dla inwestycji: budowa budynku konferencyjno – turystycznego, stajni, dwóch budynków gospodarczych, dwóch	Styczeń 2011	Wersja papierowa	Puszcza Knyszyńska, Ostoja Knyszyńska	

	<p>wiat wystawienniczych, wraz z infrastrukturą techniczną na działkach nr ewid. - - położonych w obrębie wsi Bobrowa, gm. Zabudów</p>				
48.	<p>Inwentaryzacja z raportu dla inwestycji: budowa siedziska rolniczego składającego się z budynku mieszkalnego jednorodzinnego murowanego oraz dwóch budynków gospodarczych murowanych wraz z niezbędną infrastrukturą na działce nr g przy ul. Żubrowej w Białowieży</p>	Kwiecień 2007	Wersja papierowa	Puszcza Białowieska	
49.	<p>Inwentaryzacja z raportu dla inwestycji: budowa Centrum konferencyjno - wypoczynkowego (budynnek hotelowy z basenem, zabudowa mieszkaniowo - apartamentowa - 12 budynków, budowa stacji TRAF0, budowa zbiornika na gaz płynny, tereny utwardzone - zjazd z drogi publicznej, drogi wewnętrznej, parking na 100 samochodów</p>	Maj 2009	Wersja papierowa	Dolina Dolnego Bugu, Ostoja Nadbuziańska	

	osobowych, część rekreacyjna, kort tenisowy, boisko) położonego na działkach nr ewid.				
50.	/ 1 w obrębie miasta Drohiczyn Inwentaryzacja z raportu dla inwestycji: budowa obwodnicy Suwałk wraz z towarzyszącym podłączeniem do istniejącej drogi krajowej nr 8 oraz jedno jezdniowym łącznikiem między istniejącą drogą krajową nr 8 a węzłem „Lotnisko”	Sierpień 2011	Wersja papierowa	Puszcza Augustowska, Ostoja Augustowska	
51.	Inwentaryzacja z raportu dla inwestycji: budowa budynku warsztatowo - magazynowego z pomieszczeniem socjalnym wraz z infrastrukturą techniczną na działce nr ewid. położonej we wsi Turośń Dolna	Kwiecień 2011	Wersja papierowa	Bagienna Dolina Narwi, Narwiańskie Bagna	

52.	Inwentaryzacja z raportu dla inwestycji: budowa napowietrznej linii energetycznej 400kV Narzew-Ostrołęka	Luty 2011	Wersja papierowa	Dolina Górnej Narwi, Ostoja w Dolinie Górnej Narwi, Przełomowa Dolina Narwi, Ostoja Narwiańska	
53.	Inwentaryzacja z raportu dla inwestycji: modernizacja linii kolejowej E75 na odcinku Białystok-Suwałki-Trakiszki	Listopad 2010	Wersja papierowa	Puszcza Knyszyńska, Ostoja Knyszyńska, Przełomowa Dolina Narwi, Ostoja Narwiańska, Dolina Górnej Rospudy, Puszcza Augustowska, Ostoja Augustowska, Ostoja Wigierska, Pojezierze Sejneńskie	
54.	Inwentaryzacja z raportu dla inwestycji: budowa budynku hotelowo-restauracyjnego z infrastrukturą towarzyszącą (dla 200 osób) w miejscowości Białowieża, na działkach o nr ew. w obrębie Zastawa-Krzyże, gm. Białowieża	Październik 2009	Wersja papierowa	Puszcza Białowieńska	
55.	Inwentaryzacja z raportu dla inwestycji: budowa linii kablowych średniego napięcia, linii kablowych niskiego napięcia podwieszanych na pojedynczych słupach betonowych oraz	Styczeń 2010	Wersja papierowa	Bagno Wizna, Dolina Biebrzy	

	<p>słupowych stacji transformatorowych zasilających domki letniskowe zlokalizowanych na działkach nr ew. w Grądach Woniecko, gm. Rutki.</p>				
56.	<p>Inwentaryzacja z raportu dla inwestycji: eksploatacja kruszywa naturalnego z udokumentowanego złoża na działce nr ewid. o bręb Bobrowa, gm. Zabłudów</p>	<p>Grudzień 2009</p>	<p>Wersja papierowa</p>	<p>Puszcza Knyszyńska, Ostoja Knyszyńska</p>	
57.	<p>Inwentaryzacja z raportu dla inwestycji: rozbudowa drogi krajowej Nr 8 granica państwa – Wrocław – Warszawa – Białystok – Augustów – Budzisko – granica państwa na odcinku Katryńka – Przewalanka od km 654+548 do km 666 + 405,85</p>	<p>Marzec 2009</p>	<p>Wersja papierowa</p>	<p>Puszcza Knyszyńska, Ostoja Knyszyńska</p>	
58.	<p>Inwentaryzacja z raportu dla inwestycji: budowa ziemnego stawu wodnego i drenowania wraz</p>	<p>Październik 2009</p>	<p>Wersja papierowa</p>	<p>Puszcza Knyszyńska, Ostoja Knyszyńska</p>	

	z urzędzeniami towarzyszącymi dla potrzeb rolnictwa na działce nr ... wsi Bobrowniki, gm. Gródek				
59.	Inwentaryzacja z raportu dla inwestycji: budynek hotelowo-gastronomiczny na ok. 40 miejsc noclegowych, sali restauracyjnej na ok. 250 osób oraz hydrobotanicznej hybrydowej oczyszczalni ścieków na nieruchomości położonej na działkach Borkach, gm. Gródek	Sierpień 2010	Wersja papierowa	Puszcza Knyszyńska, Ostoja Knyszyńska	
60.	Inwentaryzacja z raportu dla inwestycji: budowa ziemnego stawu rybnego na działce nr ewid. obręb Zajma, gm. Michałowo	Maj 2010	Wersja papierowa	Puszcza Knyszyńska, Ostoja Knyszyńska	
61.	Inwentaryzacja z raportu dla inwestycji: budowa boiska do piłki nożnej wraz z oświetleniem przy ul. Zamkowej w Mielniku na działkach nr gm. Mielnik	Październik 2010	Wersja papierowa	Dolina Dolnego Bugu, Ostoja Nadbużańska	

62.	Inwentaryzacja z raportu dla inwestycji: budowa linii elektroenergetycznej SN oraz linii światłowodu dla farmy elektrowni wiatrowych „Pietrowizna” na działkach o nr geod. i ewidencyjny Nowa Wieś oraz na działkach o nr geod. i obrębie ewidencyjnym Leszczewek, gm. Suwałki	Luty 2010	Wersja papierowa	Puszcza Augustowska, Ostoja Wigierska	
63.	Inwentaryzacja z raportu dla inwestycji: powierzchnię eksploatacja kruszywa naturalnego ze złoża Studzianki M na działce nr ewid. i obręb Studzianki, gm. Wasilków	Styczeń 2010	Wersja papierowa	Puszcza Knyszyńska, Ostoja Knyszyńska	
64.	Inwentaryzacja z raportu dla inwestycji: modernizacja linii kolejowej E75 na odcinku Warszawa – Białystok – Sokółka	Grudzień 2010	Wersja papierowa	Bagienna Dolina Narwi, Narwiańskie Bagna, Puszcza Knyszyńska, Ostoja Knyszyńska	
65.	Inwentaryzacja z raportu dla inwestycji: rozbudowa drogi krajowej nr 8 do parametrów drogi ekspresowej na odcinku	Sierpień 2010	Wersja papierowa	Bagienna Dolina Narwi	

	Jeżewo-Białystok					
66.	Inwentaryzacja z raportu dla inwestycji: budowa oczyszczalni ścieków i kanalizacji zbiorczej w Karpowiczach, gm. Goniądz	Styczeń 2010	Wersja papierowa	Ostoja Biebrzańska, Dolina Biebrzy		
67.	Inwentaryzacja z raportu dla inwestycji: poszerzenie, przebudowa (modernizacji) koryta rzeki Łomżycka w km 0+306 - km 7+950 wraz z urządzeniami regulacyjnymi, budowlami - w tym jazu w km 4+181 i mostów w ciągu ulic: Nowogrodzkiej, Wojska Polskiego, Piłsudskiego i Poznańskiej w Łomży, gm. Łomża.	Grudzień 2009	Wersja papierowa	Dolina Dolnej Narwi		
68.	Inwentaryzacja z raportu dla inwestycji: przebudowa drogi powiatowej Nr 1418B Wasilków – Wólka Poduchowna – Mostek – Rybniki, gm. Wasilków	Wrzesień 2009	Wersja papierowa	Puszcza Knyszynska, Ostoja Knyszynska		
69.	Inwentaryzacja z raportu dla inwestycji: budowa budynku rekreacyjnego na działkach	Styczeń 2009	Wersja papierowa	Dolina Dolnego Bugu, Ostoja Nadbużańska		

	położonych w miejscowości Głody gm. Perlejewo				
70.	Inwentaryzacja z raportu dla inwestycji: zamiana fragmentu lasu na użytek rolny na działkach nr ew. w obrębie Ogrodniczki, gm. Supraśl	Czerwiec 2009	Wersja papierowa	Puszcza Knyszyńska, Ostoja Knyszyńska	
71.	Inwentaryzacja z raportu dla inwestycji: budowa stacji bazowej telefonii cyfrowej sieci ERA nr 24619 Szczebra zlokalizowanej na działce o nr ew. miejscowości Szczebra, gm. Nowinka	Lipiec 2009	Wersja papierowa	Puszcza Augustowska, Ostoja Augustowska	
72.	Inwentaryzacja z raportu dla inwestycji: budowa zabudowy siedliskowej wraz z towarzyszącą infrastrukturą na działce nr położonej w miejscowości Pogorzelce, gm. Białowieża;	Lipiec 2009	Wersja papierowa	Puszcza Białowieńska	

Opracowanie planów zadań ochronnych i planów ochrony dla obszarów Natura 2000
na terenie województwa podlaskiego

Stan realizacji prac na dzień 19 grudnia 2013r.

Lp.	Nazwa obszaru	Stan realizacji prac nad PZO/PO	Termin zakończenia prac nad PZO/PO	Podmiot opracowujący PZO/PO
1	SOO Murawy w Hańkach	Projekt PZO opracowany w 2010r. PZO został ustanowiony zarządzeniem nr 1/2013 z dnia 11 stycznia 2013 (Dz.U.Woj.Podl. z 2013r., poz. 416)	Zarządzenie nr 1/2013 z dnia 11 stycznia 2013	RDOŚ w Białymstoku
2	OSO Dolina Górnej Narwi	Projekt PZO opracowany w 2011r. Trwają prace nad dokonaniem zmian w projekcie PZO, wynikających ze zmiany przepisów prawnych (Rozporządzenie MŚ z dnia 17 kwietnia 2012r.) oraz wytycznych dotyczących opracowania PZO	I kw. 2014	RDOŚ w Białymstoku
3	SOO Ostoja w Dolinie Górnej Narwi	Projekt PZO opracowany w 2011r. Trwają prace nad dokonaniem zmian w projekcie PZO, wynikających ze zmiany przepisów prawnych (Rozporządzenie MŚ z dnia 17 kwietnia 2012r.) oraz wytycznych dotyczących opracowania PZO	I kw. 2014	RDOŚ w Białymstoku
4	SOO Schrony Brzeskiego Rejonu Umocnionego	Projekt PZO opracowany w 2011r. PZO został ustanowiony zarządzeniem nr 20/2013 z dnia 22 sierpnia 2013r. (Dz.U.Woj.Podl. z 2013r., poz. 3243)	Zarządzenie nr 20/2013 z dnia 22 sierpnia 2013r.	RDOŚ w Białymstoku
5	SOO Ostoja Suwalska	Projekt PZO opracowany w 2011r. Trwają prace nad dokonaniem zmian w projekcie PZO, wynikających ze zmiany przepisów prawnych (Rozporządzenie MŚ z dnia 17 kwietnia 2012r.) oraz wytycznych dotyczących opracowania PZO	I kw. 2014	RDOŚ w Białymstoku
6	SOO Jeleniewo	Projekt PZO opracowany w 2011r. Trwają prace nad dokonaniem zmian w projekcie PZO, wynikających ze zmiany przepisów prawnych (Rozporządzenie MŚ z dnia 17 kwietnia 2012r.) oraz wytycznych dotyczących opracowania PZO	I kw. 2014	RDOŚ w Białymstoku
7	OSO Bagno Wizna	Projekt PZO opracowany w 2012r. PZO został ustanowiony zarządzeniem nr 26/2013 z dnia 18 grudnia 2013r. (na dzień 19.12.2013r. zarządzenie nie zostało jeszcze opublikowane w Dz.U.Woj.Podl.)	Zarządzenie nr 26/2013 z dnia 18 grudnia 2013r.	RDOŚ w Białymstoku
8	SOO Pojezierze Sejneńskie	Projekt PZO opracowany w 2012r. Projekt PZO jest w trakcie procedury opiniowania przez RROP.	I kw. 2014	RDOŚ w Białymstoku
9	SOO Dolina Górnej Rospudy	Projekt PZO opracowany w 2012r. PZO został ustanowiony zarządzeniem nr 24/2013 z dnia 9 grudnia 2013r. (Dz.U.Woj.Podl. z 2013r., poz. 4472)	Zarządzenie nr 24/2013 z dnia 9 grudnia 2013r.	RDOŚ w Białymstoku
10	OSO Dolina Górnego Nurca	Projekt PZO opracowany w 2012r. PZO został ustanowiony zarządzeniem nr 21/2013 z dnia 26 września 2013r. (Dz.U.Woj.Podl. z 2013r., poz. 3497)	Zarządzenie nr 21/2013 z dnia 26 września 2013r.	RDOŚ w Białymstoku

11	SOO Ostoja w Dolinie Górnego Nurca	Projekt PZO opracowany w 2012r. PZO został ustanowiony zarządzeniem nr 22/2013 z dnia 26 września 2013r. (Dz.U.Woj.Podl. z 2013r., poz. 3498)	Zarządzenie nr 22/2013 z dnia 26 września 2013r.	RDOŚ w Białymstoku
12	SOO Ostoja Narwiańska	Projekt PZO opracowany w 2012r. PZO został ustanowiony zarządzeniem nr 25/2013 z dnia 09 grudnia 2013r. (Dz.U.Woj.Podl. z 2013r., poz. 4473)	Zarządzenie nr 25/2013 z dnia 09 grudnia 2013r.	RDOŚ w Białymstoku
13	SOO Ostoja Augustowska	Projekt PZO opracowany w 2013r. W dniu 12 grudnia 2013r. projekt zarządzenia w sprawie PZO został przesłany do uzgodnienia z Wojewodą Podlaskim.	I kw. 2014	RDOŚ w Białymstoku
14	OSO Przelomowa Dolina Narwi	Na mocy uchwały nr III/20/11 Sejmiku Województwa Podlaskiego z dnia 10 stycznia 2011r. (Dz.Urz.Woj.Podl. z 2011r., Nr 23, poz. 334) ustanowiono plan ochrony dla Łomżyńskiego Parku Krajobrazowego Doliny Narwi, który zawiera zakres Natura 2000 (park w około 96,8% pokrywa się z obszarem Przelomowa Dolina Narwi).		
15	OSO Puszcza Knyszyńska	Projekt PZO opracowany w 2013r. Dnia 10 grudnia 2013r. dokonano końcowego odbioru projektu PZO.	I kw. 2014	RDOŚ w Białymstoku
16	SOO Ostoja Knyszyńska	Projekt PZO opracowany w 2013r. Dnia 10 grudnia 2013r. dokonano końcowego odbioru projektu PZO.	I kw. 2014	RDOŚ w Białymstoku
17	SOO Czerwony Bór	Projekt PZO jest w trakcie opracowania. W dniu 04.12.2013r. rozpoczęły się ustawowe 21-dniowe konsultacje społeczne projektu Planu.	I kw. 2014r.	RDOŚ w Białymstoku
18	SOO Jelonka	Projekt PZO opracowany w 2013r. We wrześniu 2013r. dokonano końcowego odbioru projektu PZO.	I kw. 2014	RDOŚ w Białymstoku
19	SOO Mokradła Kolneńskie i Kurpiowskie	Projekt PZO opracowany w 2013r. We wrześniu 2013r. dokonano końcowego odbioru projektu PZO.	I kw. 2014	RDOŚ w Białymstoku
20	SOO Torfowiska Gór Sudawskich	Projekt PZO opracowany w 2013r. We wrześniu 2013r. dokonano końcowego odbioru projektu PZO.	I kw. 2014	RDOŚ w Białymstoku
21	SOO Dolina Szeszupy	Projekt PZO opracowany w 2013r. We wrześniu 2013r. dokonano końcowego odbioru projektu PZO.	I kw. 2014	RDOŚ w Białymstoku
22	OSO Puszcza Piska	Projekt PZO w trakcie realizacji. Zadanie realizowane wspólnie z RDOŚ w Olsztynie i RDOŚ w Warszawie. Stroną wiodącą zajmującą się realizacją zadania jest RDOŚ w Olsztynie	I kw. 2014	RDOŚ w Olsztynie
23	OSO Dolina Dolnej Narwi	Projekt PZO w trakcie realizacji. Zadanie realizowane wspólnie z RDOŚ w Warszawie. Stroną wiodącą zajmującą się realizacją zadania jest RDOŚ w Warszawie. W dniu 2 grudnia 2013r. rozpoczęły się ustawowe 21-dniowe konsultacje społeczne projektu Planu.	I kw. 2014	RDOŚ w Warszawie
24	OSO Dolina Dolnego Bugu	Projekt PZO w trakcie realizacji. Zadanie realizowane wspólnie z RDOŚ w Lublinie i RDOŚ w Warszawie. Stroną wiodącą zajmującą się realizacją zadania jest RDOŚ w Warszawie. W dniu 10 grudnia 2013r. rozpoczęły się ustawowe 21-dniowe konsultacje społeczne projektu Planu.	I kw. 2014	RDOŚ w Warszawie
25	SOO Ostoja Nadbużańska	Projekt PZO w trakcie realizacji. Zadanie realizowane wspólnie z RDOŚ w Lublinie i RDOŚ w Warszawie. Stroną wiodącą zajmującą się realizacją zadania	I kw. 2014	RDOŚ w Warszawie

		jest RDOŚ w Warszawie. W dniu 10 grudnia 2013r. rozpoczęły się ustawowe 21-dniowe konsultacje społeczne projektu Planu.		
26	OSO Bagienna Dolina Narwi	W trakcie realizacji są projekty PO dla: 1. Narwiańskiego PN, uwzględniający zakres Natura 2000 dla obszarów "Narwiańskie Bagna" i "Bagienna Dolina Narwi". 2. "Bagiennej Doliny Narwi", w części znajdującej się poza granicami NPN. 3. Obszaru „Narwiańskie Bagna” w części znajdującej się poza granicami NPN.	Lipiec 2014	Narwiański Park Narodowy
27	SOO Narwiańskie Bagna			
28	SOO Ostoja Wigierska	W trakcie realizacji są projekty PO dla: 1. WPN położonego w granicach „Ostoi Wigierskiej”, 2. "Ostoi Wigierskiej", w części znajdującej się poza granicami WPN.	Grudzień 2013	Wigierski Park Narodowy
29	OSO Puszcza Augustowska	W trakcie realizacji jest projekt PZO dla "Puszczy Augustowskiej", z wyłączeniem obszaru WPN i obszaru wspólnego z „Ostoją Wigierską”. W okresie czerwiec – lipiec 2012 odbyły się 21-dniowe konsultacje społeczne projektu PZO.	Brak danych. Do chwili obecnej RDOŚ w Białymstoku nie otrzymał formalnie z Wigierskiego PN ostatecznej wersji projektu planu.	
30	SOO Dolina Biebrzy	Projekt PZO jest w trakcie realizacji.	I kw. 2014	Biebrzański Park Narodowy
31	OSO Ostoja Biebrzańska	Projekt PZO jest w trakcie realizacji.		
32	SOO i OSO Puszcza Białowieska	Projekt PZO został opracowany w 2011r. przez Białowieski PN. W dniu 06.06.2012r. Białowieski PN przekazał dla RDOŚ projekt PZO. W okresie czerwiec-lipiec 2012r. RDOŚ w Białymstoku przeprowadził ponowne konsultacje projektu PZO, dotyczące wyodrębnienia działań obligatoryjnych i fakultatywnych. W dniu 27.08.2012 projekt zarządzenia w sprawie ustanowienia PZO został przekazany do uzgodnienia z Wojewodą Podlaskim. Pismem znak NK-I.0521.36.2012.MGM z dnia 06 września 2012r. Wojewoda Podlaski nie uzgodnił projektu zarządzenia w sprawie ustanowienia PZO dla obszaru Natura 2000 Puszcza Białowieska. Przyczyną nieuzgodnienia projektu zarządzenia jest brak podstaw do wyłączenia z PZO Białowieskiego PN, który do chwili obecnej nie posiada planu ochrony ustanowionego w drodze rozporządzenia przez Ministra Środowiska.		
33	SOO Źródłiska Wzgórz Sokólskich	Planowane jest opracowanie projektu PZO w 2014r. ze środków WFOŚiGW w Białymstoku (jest uchwała zarządu funduszu wyrażająca zgodę na dofinansowanie projektu).	I kwartał 2015r.	RDOŚ w Białymstoku
34	SOO Dolina Pisy	Planowane jest opracowanie projektu PZO w 2014r. ze środków WFOŚiGW w Białymstoku (jest uchwała zarządu funduszu wyrażająca zgodę na dofinansowanie projektu).	I kwartał 2015r.	RDOŚ w Białymstoku
35	SOO Sasanki w Kolimogach	Planowane jest opracowanie projektu PZO w 2014r. ze środków WFOŚiGW w Białymstoku (jest uchwała zarządu funduszu wyrażająca zgodę na dofinansowanie projektu).	I kwartał 2015r.	RDOŚ w Białymstoku

